

S O U T R O N

Bien avant le village, blotti dans sa cuvette, c'est le rocher qui attire de très loin notre attention, quelque soit l'endroit d'où l'on vient. Un voyageur célèbre (1) venant de Borée le décrit ainsi :

« Bien en avant du Mézenc, c'est une autre vigie dans le ciel que le rocher de Soutron, énorme bloc volcanique penché sur un piédestal de pins et de landes. Curieusement paradoxal quand on le contemple d'en bas, il apparaît, formidable, dans un silence religieux, au détour du sentier qui arrive de Borée en longeant les crêtes. Sur le faite de cette acropole tailladée par les orages, une humble chapelle dédiée à Saint Julien, ermite, où l'on monte en pèlerinage au début de juillet; telle est l'affluence que le prêtre doit célébrer la messe en plein air. Plus haut encore, une croix à côté d'un trou (peut être une cupule (2) celtique ?) dans lequel les gens du pays introduisent les pieds des enfants trop lents à marcher... Soutron domine tout le cirque du Haut-Vivarais : croupes lointaines noyées au fond du ciel, escarpements de l'Erieux, fonds imprécis des couloirs qui tournent entre les pentes, et puis, du côté du soleil couchant, la muraille des plus hautes cimes, de la chaîne du Don et de Mézilhac jusqu'au Gerbier, au Mézenc, au rempart dénudé qui les prolonge vers Saint Clément. Là haut, nous avons pour compagnons les grands rapaces dont les ailes battent le vide aux alentours, et nous songeons aux deux frères de la légende et à leur soeur Marguerite : l'un gardait ses moutons sur le Soutron, chacun des autres sur quelque rocher de l'horizon ; tous les dimanches, ils allumaient un feu, puis ils rentraient dans leur isolement, heureux d'avoir ainsi communiqué. Un dimanche, il n'y eut pas de flammes au sommet de Soutron. Les bergers accoururent et trouvèrent leur frère mort, les bras croisés sur sa poitrine, devant le ciel. Autour de lui, le troupeau s'était rassemblé. Est-ce la présence des ermites qui continue ? Au dessus de cet espace tourmenté nous éprouvons une joie sereine. Comme il faut monter loin des hommes pour se sentir ainsi délivré ! Cette allégresse nous accompagne dans la transparence du soir, quand nous revenons vers Borée,



6419. ARCENS (Ardèche) alt. 625 m. — Vue générale — Station estivale intéressante  
Perspective du Rocher de Soutron

sous le Mézenc couronné d'un long nuage sombre comme le panache rabattu d'un volcan. »



Le mystère qui plane sur cette roche, son ambiance particulière et la présence de la chapelle attirent de nombreux visiteurs.

On se pose souvent la question de savoir combien de gens visitent le rocher de Soutron et sa chapelle. Depuis qu'un cahier est mis à la disposition de ces visiteurs, on a une meilleure perception de la fréquentation mais il est impossible de déterminer avec précision le nombre de passages. En effet tous les visiteurs ne laissent pas de trace, de plus un mot, un texte, un dessin, une signature peuvent représenter plusieurs personnes, une famille entière, voire plusieurs familles.

Fig. 2 Le Rocher de Soutron. Carte postale éditée par Léon Margerit, Le Puy avant 1930

1 - Extrait de "Le Vivarais" le Louis Pize, collection "Gens et pays de chez nous". J de Gigord éditeur Paris - Date estimée 1935 - 1937.

2 - Cupule : organe enveloppant les fruits de certains arbres (chênes : le gland est entouré à sa base d'une cupule en forme de calotte).

Fig. 3 Carte postale noir et blanc "L'Ardèche Pittoresque" cliché Henri Pierre Verger, (années 50) n° 19 La Chapelle de Soutron (1 280 m). Dans le bas, Arcens.



Fig. 4 Graphe de fréquentation du 20 juin 1993 au 19 juin 1994

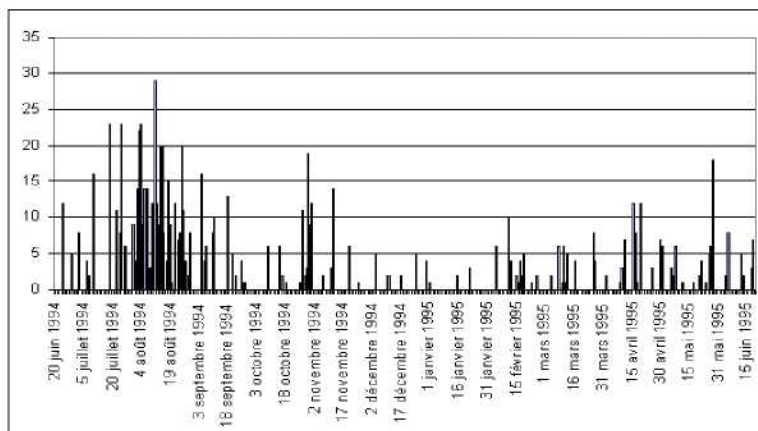
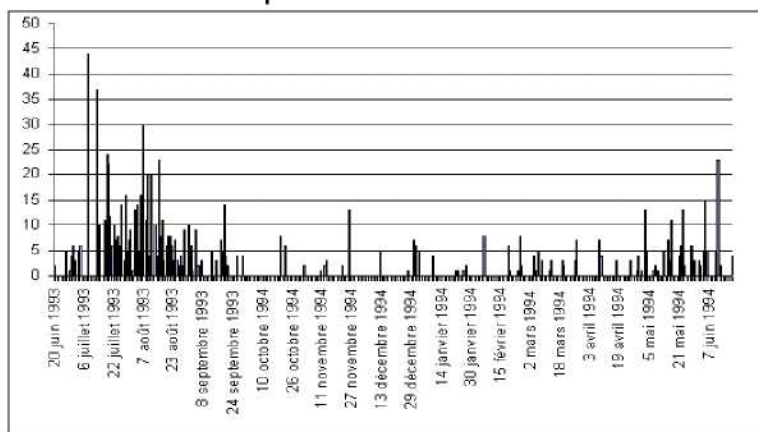


Fig. 5 Graphe de fréquentation du 20 juin 1994 au 19 juin 1995

Nous avons quand même établi un relevé des "signes de passage" entre le 20 juin 1993 et le 19 juin 1995, ces signes pouvant être :

un dessin, élaboré ou très sommaire quand il s'agit d'un jeune enfant, une signature seule, un texte avec ou sans signature,

ou pour respirer après une journée de travail difficile. Il y a aussi ceux qui pique-niquent au bas du rocher et montent au sommet, avant ou après le repas, suivant leurs envies apéritives ou digestives.

3 - en toute période de l'année et en toute saison. Le jour de Noël et le jour de l'an voient aussi des visites. On notera cependant sur les graphes de fréquentation des périodes "creuses". Les affluences sont pour :

les week-end de fêtes, religieuses ou civiles  
les week-end prolongés  
les vacances.

4 - par tous les temps. On ne peut pas tenir de statistiques météorologiques, mais on relève sur les cahiers des notations particulières (voir encart sur la météo de Soutron). On note le message : "Soutron par tous les temps c'est le bonheur."

5 - à tout âge. L'écart le plus important pour cette période est entre Emmanuelle de 2 mois et Marie, une habituée de 87 ans. On note que les plus jeunes marcheurs sont un Julien et un Yann de 3 ans. Pour une première montée, le doyen est un "papy" de 78 ans. On trouve un message précisant le deuxième passage de jumelles pour leur quatorzième mois.

6 - avec des fréquences variables. On remarque que les indications de passage peuvent être :

tous les ans,  
aux grandes vacances,  
plusieurs fois de suite,  
à 20, 30, 40 ou 50 ans d'intervalle.  
Ce qui prouve que pour certains, la visite n'est pas un hasard,  
dés que possible, souvent, etc.

On peut compter sur beaucoup d'habitues.

7 - en famille le plus souvent, ou entre amis. On trouve aussi des solitaires. Quelquefois avec un animal de compagnie ; "le chat est monté !", précise le message d'un enfant.

8 - pour toutes les raisons possibles.

Malgré les difficultés d'exploitation de ces données, nous essayons cependant de vous proposer une image de fréquentation. Que les statisticiens nous pardonnent.

#### Les raisons des visites.

Une première investigation permet de dire que les visites du rocher et de la chapelle se font :

1 - de jour comme de nuit. Dans ce cas elles sont moins nombreuses bien sûr, mais il y a quand même des gens qui bivouaquent lors de randonnées, et d'autres qui viennent y attendre le lever du soleil.

2 - à tout moment. S'il y a beaucoup de passages l'après-midi, certains se font au calme du matin,

**D'où viennent ces visiteurs**

Tout simplement de partout. On peut trouver :

Belgique, Lyon, Avignon, Cahors, Poussau, Coucouron, Valence, Montaud, Aisne, Laon, Pas de Calais, Pays de l'est, Nederland, Ardèche, Billancourt, Saint Etienne, Bretagne, Vaucluse, Marne, Saint Didier la Tour, Aix les Bains, Dijon, Saône et Loire, Picardie, Lorraine, Arcens, Borée, Le Cheylard, La Palisse, St Laurent du Pape, Isère, Loiret, Marseille, Intres, Charente Maritime, Franhurt, Guadeloupe, Uruguay, Brugge, Nevers, Grenoble, Nîmes, Hérault, Niort, Italie, Paris, Chalamet, La Ferté Alais, Accons, Ain, Hollande, Loiret, Givors, Sarthe, Vienne, Suisse, Allemagne, Ambroise, Besançon, Manche, Alsace, Tahiti, Perpignan, Japon, Istres, Suède, Vendée, et "d'en face". Là nous n'avons pas pu vraiment localiser cette dernière origine.

On note une grande proportion de gens du sud est de la France, le nord et la Belgique sont bien représentés alors que le sud ouest l'est peu. Ceux qui viennent de très loin sont pour la plupart en visite sur les terres de leurs lointains ancêtres.

**Les motivations**

Dans les motivations définies par la lecture des messages, il faut distinguer plusieurs aspects liés :

1 - à la religion. La chapelle est dédiée à Saint Julien et on vient souvent prier pour des gens disparus, pour des conjoints absents, pour des amis, pour sa famille, pour la paix, pour un monde meilleur.

2 - à la croyance populaire. Pour aider les enfants à marcher, "on les monte" à Soutron. Cette action corrobore la tradition : il "faut" monter à Soutron.

3 - à l'atmosphère spéciale de Soutron. Le rocher sauvage et tourmenté, avec des à-pic, un peu mystérieux est un endroit propice à la méditation ou au recueillement, qu'ils soient religieux ou philosophiques. Dans les cahiers les sujets les plus divers sont abordés, parfois l'auteur

La météo vue de Soutron (3)			
22	10	1993	neige, froid, bûrle
09	01	1994	neige
06	02		40 cm de neige
19			neige épaisse
04	03		il fait chaud, super beau temps
09	04		neige et froid
28			soleil
02	06		un peu de pluie
05			petit vent
10	08		orage
15	10		beau temps
11	11		pluie, vent, neige
12	11		ciel bleu, Mézenc enneigé, vue sur les Alpes
20			temps superbe, 20 °
25	12		neige
01	01	1995	neige, il fait froid, la bûrle pique
17	02		vent violent
04	03		froid, neige
10			vent du sud en bourrasques
11			beau temps
12			belle journée
11	04		matin : froid, gris après midi : vent mais soleil
30			frais et venteux
08	05		beau temps
12			bûrle
26			brouillard épais
27			soleil magnifique
28			très beau



Fig. 6 "Soutron par tous les temps c'est le bonheur" (3).



## Un soir de randonnée (3)

11 et 12 novembre 94  
Un havre de Paix

" Partis à trois depuis Chanéac, nous nous rendons par Borée au Mézenc. Nous sommes vite obligés de rebrousser chemin du fait du mauvais temps, et nous arrêtons à la croix des Boutières. Nous retournons sur Chanéac mais après 29 km de marche, sous la pluie et les pieds couverts d'ampoules, en pleine obscurité, nous tombons miraculeusement sur cet îlot de liberté et de confort : la chapelle de Soutron. La nuit y fut très bonne et nous profitons du lever du soleil pour prendre quelques clichés inoubliables. Le Mézenc est enneigé et pourquoi n'irions nous pas aujourd'hui, histoire de faire un bonhomme de neige ! Le plus dur est maintenant de repartir vers la civilisation (nous venons de Lyon), mais nous n'oublierons jamais cet instant de bonheur : cette île à la "Robinson Crusoë" dans l'océan de la vie moderne."

Denis - Montrevel-en-Bresse

11 et 12 Novembre 94  
Instant de plaisir

" Après une dure journée de marche sous la pluie, le vent et la neige quelle a été notre joie de trouver cette magnifique chapelle de Soutron pour y trouver un peu de chaleur. La nuit y a été excellente.

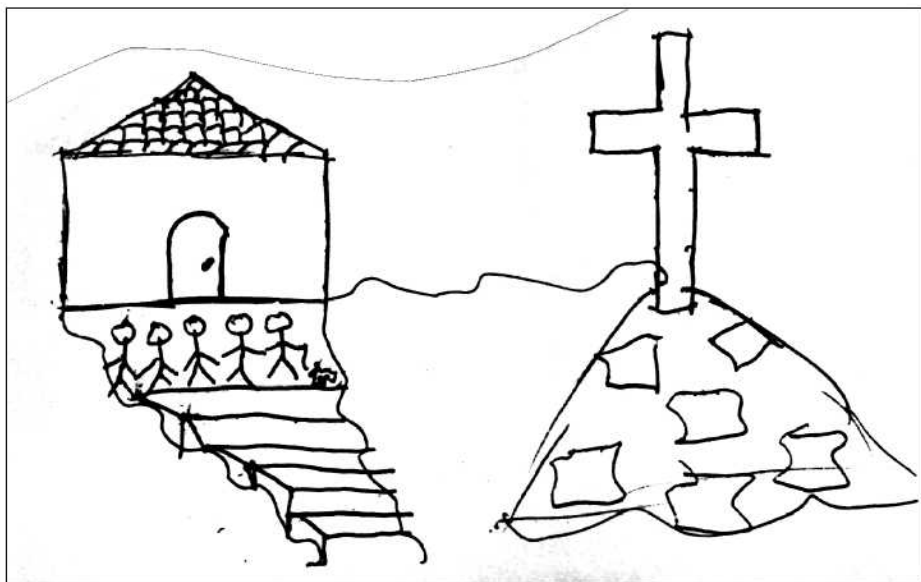
Le lendemain : surprise ! Un merveilleux ciel bleu s'offrait à nous. Nous pouvions ainsi reprendre nos sacs à dos et repartir sur les splendides chemins d'Ardèche.

Merci à ceux qui ont su merveilleusement rénover cette chapelle."

Jérôme

3 - Relevé dans un des cahiers mis à la disposition des visiteurs de la chapelle de Soutron.

Fig. 7 Dessin d'enfant (3).



va jusqu'à se libérer de certaines de ses angoisses. Nous n'avons pas retenu ces textes trop personnels, mais ils restent très émouvants.

4 - à la position géographique. Depuis ce rocher on peut admirer un vaste paysage qui ne laisse pas indifférent. On y voit, suivant le décompte de la jeune Emilie, 11 villages. Et combien de vallées ? C'est aussi un très bon observatoire du ciel, ou des "météorites", donc un rendez-vous la nuit d'un 11 août.

5 - au souvenir. Il s'agit :

- de gens qui sont montés à

Soutron très jeunes et qui y reviennent, quelques fois longtemps après;

- de gens dont Soutron et ses environs sont le berceau familial ; on note souvent des textes semblables à celui ci : "Mon pépé est né ici", et on vient quelques fois de très loin ...
- de gens nés ou ayant vécu à Soutron; c'est le cas de Maria V... et d'autres qui reviennent très nombreux : "... pèlerinage de 50 personnes issues de Soutron ..."
- de gens qui étaient là pendant la guerre des années 40...

6 - à la promenade. Le rocher vu de loin est un but de promenade ou de randonnée. Le lieu ne laisse pas les gens indifférents et ils promettent de revenir. Certains le font.

7 - au tourisme de découverte, et à la curiosité. Ces visiteurs cherchent ce qu'il y a "à voir" dans la région, et ils découvrent ce lieu :

- un peu par des guides ou "topos" de randonneurs,
- quelquefois par hasard, ou en lisant minutieusement une carte I.G.N.,
- par un syndicat d'initiative,
- souvent par la famille, les amis ou les voisins de location,
- très souvent par l'indication des hôtes de gîtes.

### Pour aller à Soutron

Les Itinéraires pédestres sont en principe les suivants, mais il vaut mieux se renseigner sur l'état des chemins à la mairie ou aux syndicats et offices de tourisme.

- A partir de Saint Martin de Valamas, ou du Cheylard, on peut arriver sur les hauteurs Est d'Arcens, descendre au village par Mons, Le Coin, Le Fay ou Cornucle puis remonter jusqu'à Soutron par l'une des quatre voies utilisées par nos Anciens (4).

- par Massas : le chemin communal qui est aussi praticable en VTT est sans doute l'itinéraire le plus facile. L'aller et retour se font en moyenne en deux heures (convenant pour tout âge, ou familles entières).

- par Mayas : en suivant la route goudronnée plus adaptée pour un déplacement en cycle.

- par Issas : chemin d'aventure

qu'il faudrait peut être explorer.

- par Le Gravier : cet ancien chemin vient d'être débroussaillé par quelques bénévoles que nous tenons à remercier.

- A partir de la vallée de l'Azette on peut rejoindre Soutron par Treynas ou Echamp.

L'ascension du Rocher de Soutron (altitude 1 137 m) pour aller jusqu'à la chapelle ne présente pas de difficulté pour un "petit" marcheur. Il faut cependant s'assurer de son équilibre autour de la chapelle. Comme indication de temps moyen, on considère que le trajet Arcens-Massas-Soutron-Mayas-Arcens se fait en cinq heures, ce qui peut faire une ballade familiale d'une journée. Ballade surprenante qui satisfera et étonnera plus d'un curieux (5).

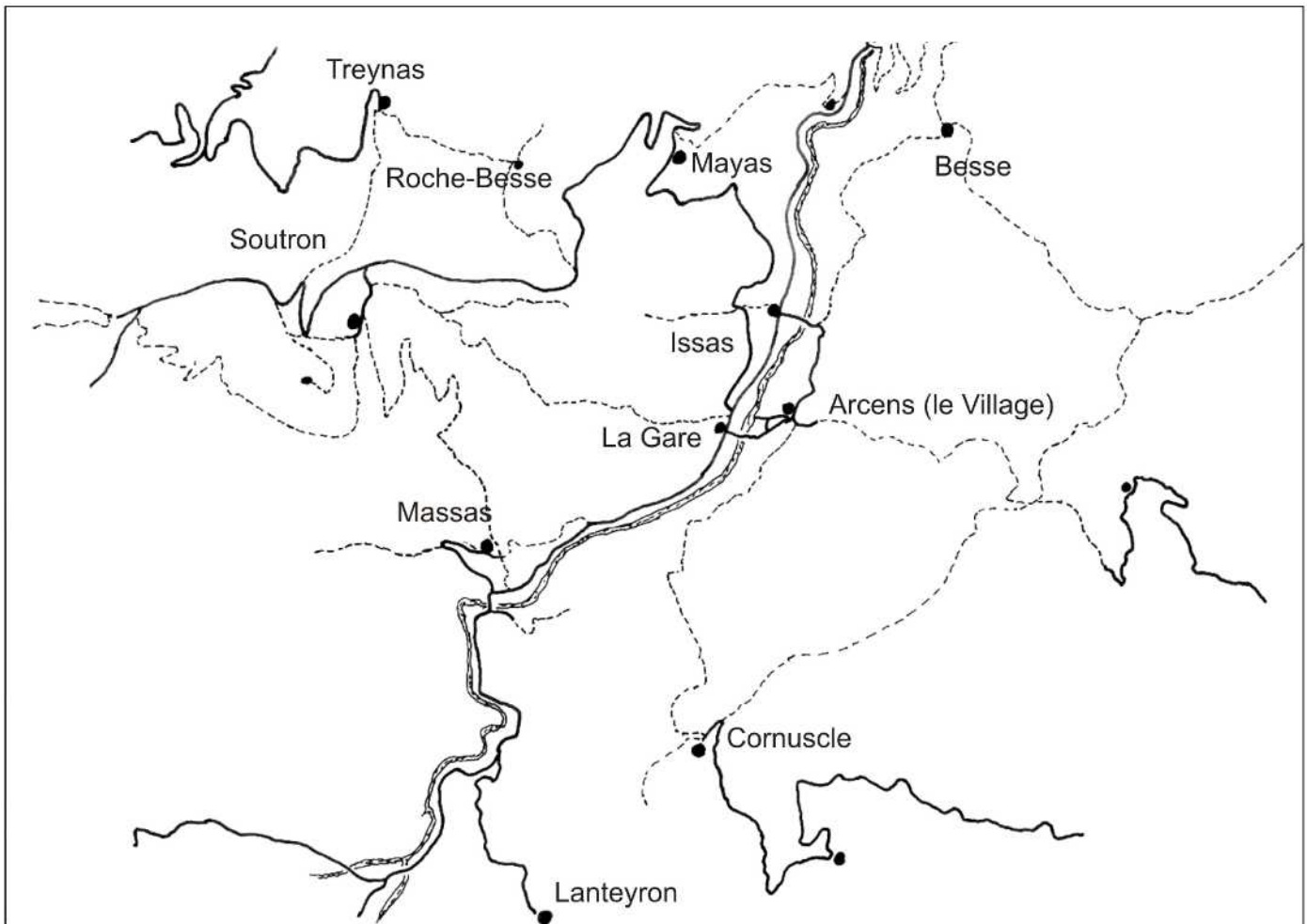
### Flore et paysages de Soutron. (6)

Soutron, parmi les succs (7) volcaniques des Monts du Vivarais, demeure unique et irremplaçable

4 - On peut remarquer qu'un ancien chemin venant du Cheylard traversait Arcens et continuait vers Soutron. Il passait devant la poste, devant le château Laurens et rejoignait, en passant devant la mairie actuelle, la rivière, qu'il traversait au gué situé au niveau du plan d'eau. Il suivait le ruisseau du gravier puis s'engouffrait dans la châtaigneraie des Mélélines.

5 - On peut citer Louis Pize :  
<< On aurait tort de croire que le Vivarais et ses habitants se laissent entrevoir à travers les glaces d'une conduite intérieure. Pas de vitesse ! Prenez, de préférence, une bicyclette ou la canne et le sac au dos du piéton, marchez le jour, et quelquefois la nuit, sans négliger les heures incertaines du crépuscule et de l'aurore.>>

6 - Texte de Christian Giroux



pour Arcens et chacun de ses habitants, à plus d'un titre !

Hormis qu'il s'agisse d'un des rares sommets du Massif Central à présenter un versant en surplomb, beaucoup d'autres de ses qualités méritent considération.

Il porte en son sommet une coquette chapelle, bien assise et protégée par son ancrage dans la solide roche volcanique.

La composition floristique de ses versants (les moins rocheux) présente également des caractères originaux :

- une population dense d'ALISIERS ARGENTÉS ("lous ALLIAYRÉS dou païs") magnifiques en fin d'été, et automne,

- une des stations botaniques d'AJONCS ÉPINEUX ("lous BALAÏS PIQUARDS" !) parmi les plus élevés d'Ardèche, au pied du versant nord-ouest du suc de Soutron, tout au long du chemin d'accès, bien entretenu et débroussaillé, rassurez-vous !

- un panorama marqué par des espaces naturels toujours très ouverts, au sein desquels aucun massif forestier dense (Bonjours, les petits chaperons rouges !) ne vient jamais fermer sauvagement la perspective.

De quel côté que son regard se porte, le randonneur contempera le bleu du ciel accroché aux dentelles des suc des Monts du Vivarais (au sud-ouest et à l'ouest de Soutron), qu'il gagnera peut-être.



Soutron, aux espaces illimités vers le nord (suc et plateaux du Velay et de l'Yssingelais), et vers le nord-ouest, nous donne envie d'aspirer à pleins poumons un air limpide (sur lequel aucune compagnie gazière n'a encore posé aucun compteur bleu !!)

Les bois de l'Avèze, tout proches ne parviennent pas eux mêmes, à arrêter le regard : leurs feuilles et leurs aiguilles emmêlées, scintillent des mille reflets d'une lumière généreusement accordée par le soleil.

Soutron, suc de toutes les couleurs ? de tous les éclats ?

A suivre...

7 - Suc volcanique : nom d'origine "pré-indoeuropéenne", (c'est à dire existant bien avant les Gaulois !) désignant une hauteur, un sommet. Aujourd'hui, en occitan d'Ardèche (et de Haute Loire) ce nom désigne un "sommet rocheux volcanique." En Ardèche, cette appellation concerne plus d'une centaine de sommets (et peut être plus de 800 en Haute Loire !)